

Q.1) শ্রমজর্জের এর শিখনের নীতিগুলি উল্লেখ কর

A) শ্রমজর্জের তাঁর গবেষণার উপর ভিত্তি করে মোট আটটি সূত্র গঠন করেছেন, এর মধ্যে মূখ্য সূত্র হল তিনটি এবং (গৌণ সূত্র হল পাঁচটি,

মূখ্য সূত্র: 1. ফললাভের সূত্র (Law of Effect): প্রাণীর শিখনের ফলে উদ্দীপক ও প্রতিক্রিয়ার মধ্যে যে সংযোগস্থাপন করে তা যদি হৃষ্টিদায়ক হয় তবে বন্ধন দৃঢ় হবে আর যদি বিরুদ্ধিকর হয় তবে বন্ধন শিথিল হবে,

2) অনুশীলনের সূত্র (Law of Exercise): এই সূত্র দুটি অংশে বিভক্ত

a) অভ্যাসের সূত্র = উদ্দীপক ও প্রতিক্রিয়ার বন্ধন স্থাপনের পর তা বারবার চর্চার মাধ্যমে সংযোগ দৃঢ় হয়,

b) অনভ্যাসের সূত্র = উদ্দীপক ও প্রতিক্রিয়ার বন্ধন স্থাপনের পর তা চর্চা না করলে সংযোগ শিথিল হয়ে যায়,

3) প্রস্তুতির সূত্র (Law of Readiness): উদ্দীপক ও প্রতিক্রিয়ার মধ্যে সংযোগস্থাপনের অন্য শিকারীদের মধ্যে দৈহিক, মনসিক বা স্নায়বিক প্রস্তুতি থাকা প্রয়োজন,

গৌণ সূত্র 1.) জর্জে উদ্দীপকের প্রতি বহুস্থায়ী প্রতিক্রিয়ার সূত্র:

এই সূত্র বলা হয়েছে প্রাণী যতক্ষণ না পর্যন্ত চেষ্টা ও ভুলের মাধ্যমে দৈহিক প্রতিক্রিয়াটি অঙ্কন করতে পারে ততক্ষণ জর্জে উদ্দীপকে প্রতি নানাক্রমে প্রতিক্রিয়া দেখা যায়,

2) মানসিক প্রতিক্রিয়ার সূত্র: কোনো প্রতিক্রিয়ার ক্ষেত্রে প্রাণীর অপ্রস্তুতি আগ্রহ, মনোভাব মদর্শক হওয়া প্রয়োজন, পাঠদানকালে শিক্ষক লক্ষ্য রাখবেন বিষয় শিখনের প্রতি শিকারীর অপ্রকৃত অপ্রস্তুতি, আগ্রহ ও মানসিকতা তৈরী হয়েছে কিনা,

3) আণবিক আতিক্রমণ সূত্র: এই সূত্র বলা হলেই আণবিক আতিক্রমণ সূত্র আতিক্রমণ করে, আণবিকভাবে করে,

4) উপস্থাপন সূত্র: যখন আণবিক কোনো একটি নতুন পৰিস্থিতি সম্মুখীন হয় তখন সূত্র মত পৰিস্থিতিতে যে, যে বস্তুই আতিক্রমণ করে সেই আতিক্রমণ করে,

5) অণুসঙ্কুলনক মৰ্জনের সূত্র: - মূল উদ্ভিদকে সূত্র পুঙ্ক গৌন উদ্ভিদকগুলি মূল উদ্ভিদকে যে আতিক্রমণ সূত্র করে গৌন উদ্ভিদকগুলি সেই আতিক্রমণ সূত্র করে,

২) শিখন প্রক্রিয়া ও ভুল পদ্ধতিটি উল্লেখ কর এবং শিখনক্রমে এর তাৎপর্য ব্যাখ্যা কর,

A) শনভাইক এর শিখন তত্ত্বটি প্রক্ষেপে ও ভুলের তত্ত্ব নামে ধ্যাত,

প্রক্ষেপে ও ভুল তত্ত্ব: এই তত্ত্ব অনুযায়ী আণবিক শিখনে প্রক্ষেপে ও ভুলের স্বার্থে, কোনো কিছু শিখনে হলে উদ্ভিদকে উপস্থাপনী

নিজস্ব আতিক্রমণটি অনেকগুলি ভুল আতিক্রমণের স্বার্থ থেকে ঘুঁড়ে বের করতে হয়, পর পর প্রক্ষেপের স্বার্থে লক্ষ্য উন্নীত হওয়াই

এই পদ্ধতির বৈশিষ্ট্য, উপায় ও লক্ষ্যের স্বার্থে যে পারস্পরিক

স্বার্থে রয়েছে তার স্বার্থে বস্তু শিখনার্থে স্বার্থে থাকে না,

কিংবা থাকলেও অত্যন্ত ক্ষমত, ভুল আতিক্রমণ ব্যক্তি ও

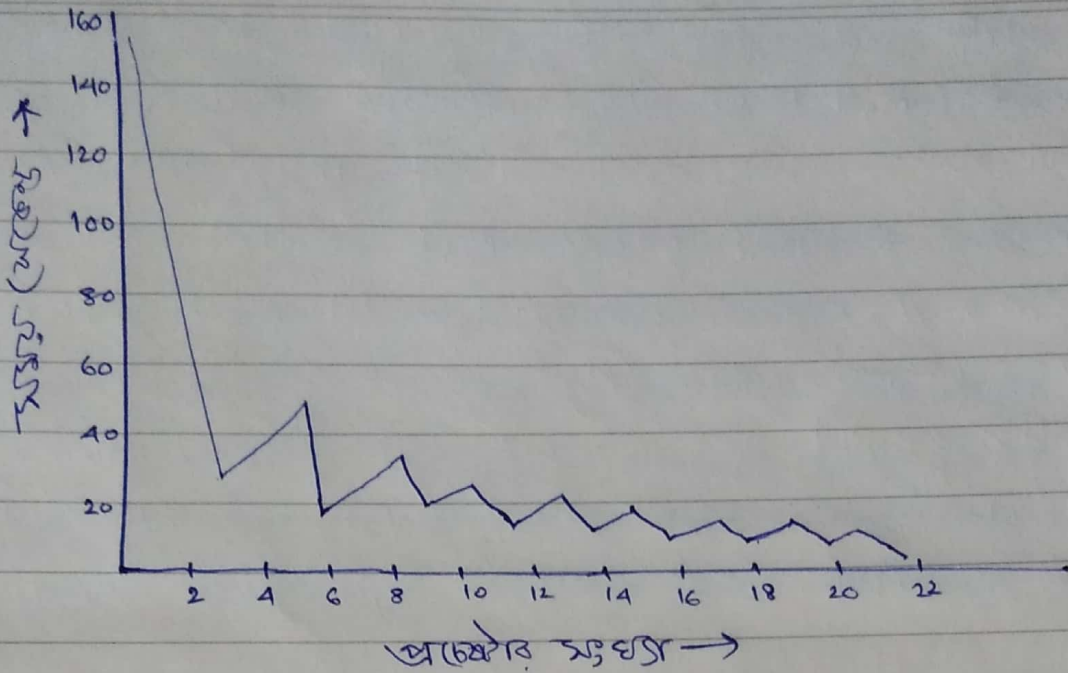
স্বার্থে আতিক্রমণ নির্বাচন - এইভাবে আণবিক শিখন হয়,

প্রক্ষেপে ও ভুল তত্ত্ব স্বার্থে শনভাইক এর পরীক্ষা

প্রক্ষেপে ও ভুল তত্ত্বের স্বার্থে শনভাইক কুরুর বিজ্ঞান ও মনস্তত্ত্বের উপর পরীক্ষা করেছেন, তবে তাঁর স্বার্থে বিজ্ঞানের উপর পরীক্ষাটি

অত্যন্ত উল্লেখযোগ্য,

একটি সুবর্ধিত বিদ্যালকে ঘাঁটার স্বর্ধিত যেহে ঘাঁটার বাইরে ~~এক~~ ঘাটার বাধা হইছিল, ঘাঁটারিও একটি দরজা ছিল এবং যেটি ছিটকিনি দিবে আটকাইনা, ছিটকিনিটিও অমন কুচমূহ ছিল যাত ঘাঁটার মেঝের নিদিষ্ট স্থানে সামান্য চাপ পড়লেই যেটি ধুলে যায় সুবর্ধিত বিদ্যালটি অমনে ঘাটারে অন্য উদ্দেশ্যহীন ও বিশৃঙ্খল হইবে ঘাঁটার ভেতরে ছোলাছুটি করত লগন, বেক্সিকুফন ইহ বিঘন ঘেটা করে হইবে তাই পা নিদিষ্ট স্থানে পড়া মাড় দরজার ছিটকিনি ধুলে যায় এবং তখন মে ঘাঁটা থেকে বেরিয়ে ঘাটার ধায়, দ্বিতীয়দিনেও অকই পরীক্ষার পুনরাবৃত্তি করা হয়, মনজাইক দেখান যে বিদ্যালটির আচরনে কোলা পরিবর্তন নেই অর্থাৎ মেই উদ্দেশ্যহীন ও বিশৃঙ্খল আচরন করন, তবে অথমদিনেও মেকে কাম ঘেটা শু অল্প মনয়ের স্বর্ধিত বিদ্যালটি ঘাঁটা থেকে বেতোত পারন, তৃতীয় দিনে পরীক্ষাটি পুনরাবৃত্তি করে দেখা গেল আগের মেকে ভুলনাথ ভুল অশেষের স্বর্ধিতা আওও কমেছে, অইহার পরীক্ষাটি বেশ কয়েকদিন পর পর করে দেখা যায় বিদ্যালটির কোলা ভুল অশেষই করন না, কাম অশেষের স্বর্ধিতা কামনা কমছে এবং অশেষ একদিন কোলা ভুল অশেষের চাইই ঘাঁটার স্বর্ধিত ছিটকিনি ধুলে বাইরে বেরিয়ে আমতে পারন এবং ঘাটার ঘেল, মেইদিন বিদ্যালটির মিঘন মমূন হল, অর্থাৎ বিদ্যালটি পরপর অশেষা ও ভুলের স্বর্ধিত উদ্দেশ্যের স্বর্ধিত ঠিক প্রতিজিয়ারি স্বর্ধিতা ঘেটাও মনয় হইছে, অশেষা ও ভুলের স্বর্ধিত মিঘনকে একটি মেঘটিও স্বর্ধিত দেখানো হল -



গর্নভর্তীক-এর পরীক্ষার ফলাফলগুলিকে বিচার করলে সিঁড়ির অক্ষিগত কক্ষের কয়েকটি মূহ পাওয়া যায়, যেগুলি হল - (i) ওজন, (ii) লম্বা, (iii) বর্গ, (iv) উদ্দেশ্যহীন প্রাচীর, (v) সঠিক হেজ মাফল, (vi) সঠিক পদ্ধতি নির্ধারন এর; (vii) সঠিক পদ্ধতি স্থিতিস্থাপন,

গর্নভর্তীকের মতে, ভুল প্রাচীর স্থাপনকর ও সঠিক ছি প্রাচীর গ্রহন করা অক্ষিগত যান্ত্রিকভাবে ঘটে, এতে বৃদ্ধি কোলা ভূমিকা নেই, অনুশীলনের স্বার্থে ভুল অক্ষিগতগুলিকে বাদ দিয়ে সঠিক অক্ষিগত করা হই হই সিঁড়ির, গর্নভর্তীকের মতে গর্নভর্তীক এই পদ্ধতিতে সোপো

প্রাচীর ও ভুল পদ্ধতি এর সিঁড়ির কর্তব্য =

একো উদ্দেশ্যহীন ফল ভুল প্রাচীর বাদ দিয়ে সঠিক প্রাচীর গ্রহন স্বার্থে আনী সোপো অর্থাৎ উদ্দেশ্যহীন এই পদ্ধতি বুল সঠি, -সিঁড়ির এই পদ্ধতি যথেষ্ট সুকৃষ্ণ রয়েছে, এই বিনের সিঁড়ির সিঁড়ির সুকৃষ্ণ ভূমিকা রয়েছে, সিঁড়ির কর্তব্য হল -

- i) শিক্ষার্থীদেরকে পাঠদানের মূর্ত আনন্দিকভাবে প্রস্তুত করে তুলবে,
- ii) শিক্ষার্থীদের আনন্দিত করা সম্ভাব্য পরিপ্রেক্ষিতে বিষয়বস্তু নির্ধারণ করবেন,
- iii) মূর্ত অধীক্ষতার সাথে বর্তমান সময়ের অধ্যয়ন স্থাপন করতে পারার মতো অধ্যয়ন নির্ধারণ করবেন,
- iv) শিক্ষার্থীদের আনন্দ অধ্যয়নিক সঠিকভাবে উপস্থাপন করবেন,
- v) শিক্ষার্থীর সঠিকপথে অধ্যয়ন করতে কিনা সে দিকে নজর দেবেন,
- vi) শিক্ষার্থীর বিষয়গুলিকে ব্যবহার অধ্যয়নিকের উপর জোর দেবেন,
- vii) শিক্ষার্থীদেরকে শিক্ষণীয় বিষয়ে আনন্দিত করে উপস্থাপিত করবেন,